

Kurzanleitung TigIR™



Anschalten:

1. Klappe anheben und nach hinten klappen
2. Gerät startet automatisch

Ausschalten:

1. Klappe schließen
2. Gerät schaltet automatisch aus

Hinweis: Wenn die externe Stromversorgung bzw. der Videoausgang nicht verwendet wird, ist dieser stets mit der dafür vorgesehenen Kappe wasserdicht zu verschließen.

Bedienung

Externe Stromversorgung und Videoausgang

Batteriefach mit Verriegelungsschraube

Taste 1

Kurz drücken:
Displayhelligkeit, alternierend

Lang drücken:
FFC (shutter)

Für 2 Sek. drücken:
Manuelle Kalibrierung

Für 7 Sek. drücken:
Videomodus (PAL/NTSC) aus



Taste 3

Lang drücken: Zurück/Abbruch

Taste 4

Lang drücken: An/Aus (z.B. wenn Klappe beschädigt)

Im Menü lang drücken: Speichern

Taste 1 u. 3

Menü starten:
Taste 1 u. 3 gleichzeitig lang drücken

Taste 2

Lang drücken: Filter wechseln

Kurz drücken: Zoom

Die Zoomstufen sind:
TigIR-3Z™: 1,6x, 2x, 4x, 8x, 11x
TigIR-6Z+™: 0,8x (bessere Übersicht), 1x, 2x, 4x, 6x

Filter



Cold Red

- Kälte wird rot dargestellt
- Wärmequellen schwarz
- geringere Blendung im Nachteinsatz



Red Hot

- Wärmequellen werden rot dargestellt
- geringere Blendung im Nachteinsatz



Cold Green

- Kälte wird grün dargestellt
- vermindert die Gefahr, durch Restlichtverstärker aufgeklärt zu werden



White Hot

- Wärmequellen werden hell dargestellt
- Kontrasterhöhung
- Menschen und Tiere sind gut erkennbar



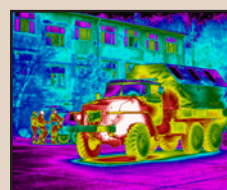
Black Hot

- Wärmequellen werden dunkel dargestellt
- Bild wirkt natürlicher
- leichtere Orientierung



Rainbow

- Wärmeverlauf über die Spektralfarben
- von kalt nach warm: schwarz, blau, grün, gelb, rot, weiß
- guter Temperaturunterschied



Rainbow HC

- Wärmeverlauf wird durch violett ergänzt
- stärkere Kontraste der Temperaturen



Ironbow

- Wärmeverlauf über weiß, gelb, orange, violett und blau
- Wärmequellen werden durch Kontrast hervorgehoben



Glowbow

- Wärmequellen werden gelb dargestellt, der Rest bleibt rot
- Personen und Tiere sind hervorgehoben



Hottest

- Wärmequellen werden orange dargestellt, der Rest bleibt schwarz-weiß
- Personen und Tiere sind gut sichtbar



Andres Industries AG

Service & Support

Tel.: +49 30 4580 3900

Fax: +49 30 4580 3903

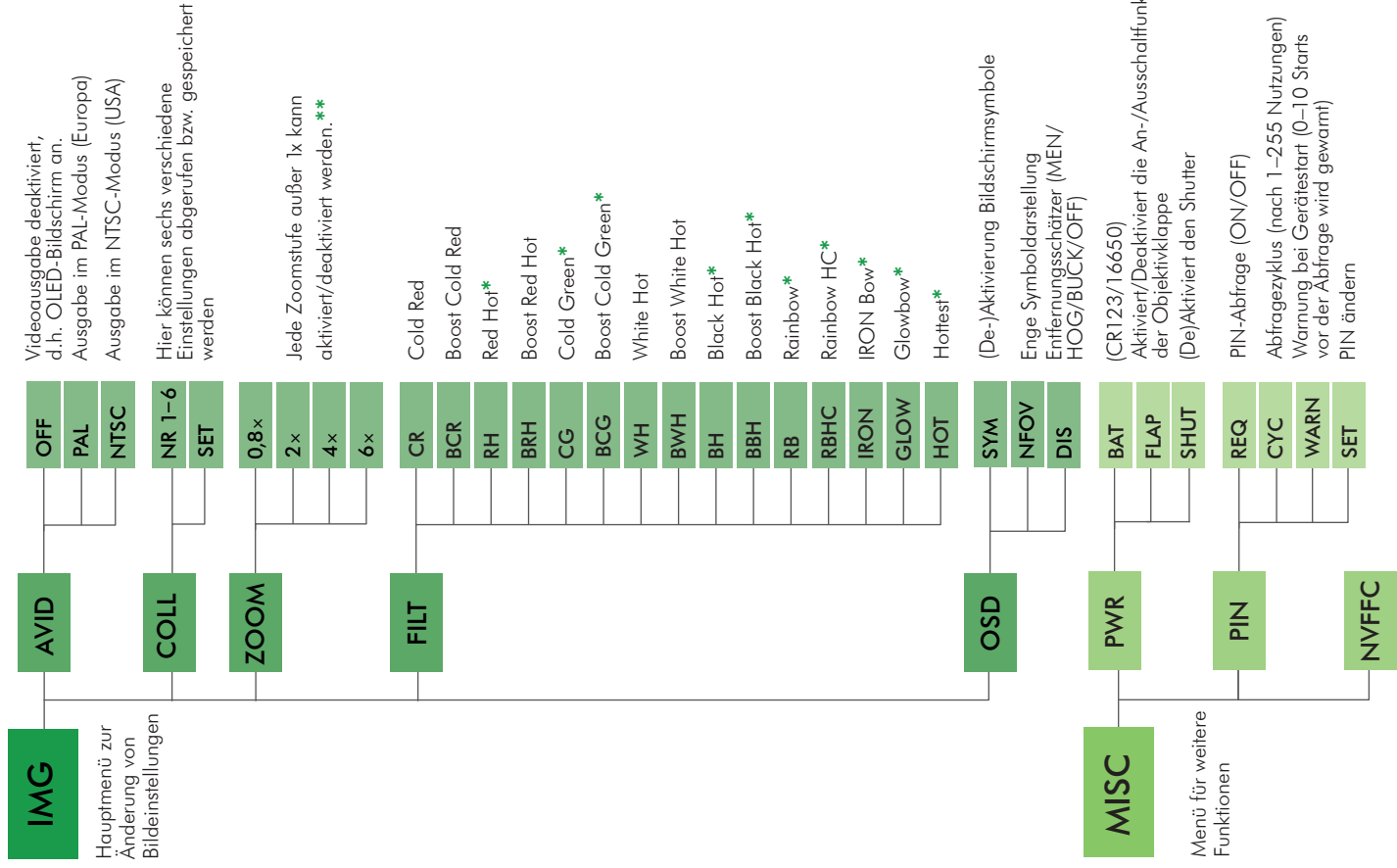
E-Mail: info@andres-industries.de

Web: www.andres-industries.de



Für TigIR™ ab Firmware 0.0.03
Stand 04.11.2020

Menü für TigIR™



AVID: Wählen Sie hier das Video-Ausgabeformat, welches über den externen Anschluss ausgegeben werden soll. Hinweis: Bei aktivierter Videoausgabe ist der OLED-Bildschirm deaktiviert.

COLL: Stellen Sie hier die Kollimation ein. Es können für 6 Personen die Einstellungen gespeichert werden. Sie können jede Zoomstufe einzeln mit den 4 Tasten kollimieren. Um die Zoomstufe zu wechseln, drücken Sie die Taste 2 lang. Speichern Sie am Ende mit Taste 4 lang. (weiteres zur Kollimation s.S. 11 im Handbuch).

FILT: Deaktivieren Sie hier alle Filter, die Sie im Einsatz nicht benötigen. Im nächsten Einsatz sind besonders die Filter RH und CR hilfreich (Handbuch S.12).

SYM: Deaktivierung der Symbolanzeige, um z.B. eine Videoaufnahme nicht zu beeinträchtigen.

NFOV: Platzierung der Symbole in der Mitte des Bildschirms. Das ist hilfreich, wenn Sie ein Spektiv benutzen wollen.

BAT: Bei Verwendung eines Akkus vom Typ 16650 sollte dieser auch als Typ im Menü BAT ausgewählt werden.

FLAP: Um zu vermeiden, die der TigIR sich durch versehentliches Öffnen der Objektivklappe selbst in der Tasche anschaltet, kann diese Funktion an dieser Stelle deaktiviert werden. Beim Schließen der Klappe schalter sie sich automatisch ab.

REQ: Hier können Sie die PIN-Abfrage aktivieren.

CYC: Legt den Zyklus fest, nach wie vielen Gerätestarts die PIN abgefragt werden soll.

WARN: Stellen Sie hier ein, wie viele Starts vor der PIN-Abfrage eine Warnung ausgegeben werden soll.

NVFFC: Hiermit kann die letzte manuelle Kalibrierung gespeichert werden, damit das Gerät mit dieser startet und das Bild schneller die optimale Qualität erreicht. Es ist empfehlenswert, diesen Vorgang alle 1-2 Wochen durchzuführen, da sich der Sensor im Laufe der Zeit verändert. Der Sensor nimmt aber keinen Schaden, wenn auf die Durchführung des NVFFC verzichtet wird.

*Sind im Auslieferungszustand nicht aktiviert und können im Benutzermenü aktiviert werden (S.12).

**TigIR-3Z™ hat die Zoomstufen 1,6x/2x/4x/8x/11x; 2x kann nicht deaktiviert



Tastensteuerung Menü

Menü starten

1 + 3 lang



nach oben

2 kurz

Menü verlassen

3 lang

nach unten

1 kurz

abspeichern

4 lang

1 lang

tiefer ins Menü